


Dell Docking Station – USB 3.0

Guia do usuário



Modelo: D3100



 **NOTA:** Uma NOTA indica uma informação importante que o orienta como melhor utilizar o computador.

 **AVISO:** Um AVISO indica um risco potencial de danos ao hardware ou perda de dados se as instruções não forem seguidas

 **ATENÇÃO:** Um sinal de ATENÇÃO indica um risco potencial de danos materiais, ferimentos ou morte.

© 2017 Dell Inc. Todos os direitos reservados.

As informações contidas neste documento estão sujeitas a mudança sem aviso prévio. É terminantemente proibido todo e qualquer tipo de reprodução sem a autorização por escrito da Dell Inc.

Marcas comerciais utilizadas neste texto: a Dell e o logotipo da Dell são marcas comerciais da Dell Inc., Intel[®], Centrino[®], Core™, e Atom™ são marcas comerciais registradas ou marcas comerciais da Intel Corporation nos Estados Unidos e outros países; Microsoft[®], Windows[®], e o logotipo do botão iniciar do Windows são marcas comerciais registradas ou marcas comerciais da Microsoft Corporation nos Estados Unidos e/ou outros países; Bluetooth[®] é uma marca registrada da Bluetooth SIG, Inc. e é utilizada pela Dell sob licença; Blu-ray Disc™ é uma marca registrada da Blu-ray Disc Association (BDA) e é licenciada para a utilização em discos e reprodutores de discos; Outros nomes e marcas comerciais podem ser utilizados neste documento como referência a outros proprietários de nomes ou marcas ou a seus produtos. A Dell Inc. nega qualquer interesse de propriedade em marcas e nomes comerciais que não sejam seus.

Conteúdos

- a. Dell Docking Station – USB 3.0 (D3100)
- b. Cabo USB 3.0 I/O (2 ft)
- c. Adaptador de CA e cabo de alimentação
- d. Adaptador de HDMI para DVI



Especificações

Entrada (upstream)

- 1 x USB 3.0 (Padrão tipo B)

Saídas (downstream)

- 3 x USB 3.0
- 2 x USB 2.0
- 1 x DisplayPort
- 2 x HDMI
- Gigabit Ethernet
- Áudio combinado (Fones de ouvido/Microfone)
- Saída de áudio
- 2 portas de alta potência (⚡) para carregamento de bateria (BC 1.2).

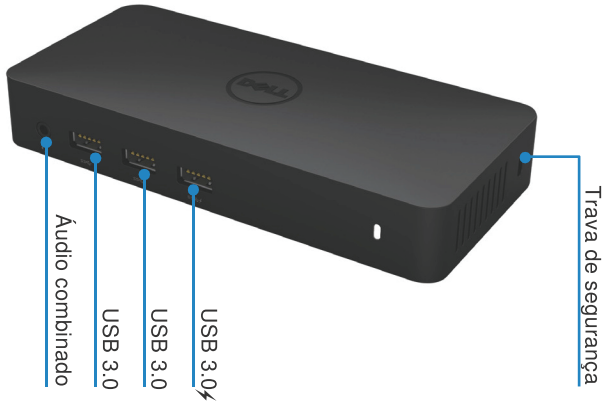
Taxa de resolução/atualização

Número de portas de vídeo conectadas	DP	HDMI 1	HDMI 2
Única	3840 x 2160 / 30Hz	Não conectada	Não conectada
Única	Não conectada	2560 x 1440 / 50Hz	Não conectada
Única	Não conectada	Não conectada	2560 x 1440 / 50Hz
Exibição dupla	3840 x 2160 / 30Hz	2560 x 1440 / 50Hz	Não conectada
Exibição dupla	3840 x 2160 / 30Hz	Não conectada	2560 x 1440 / 50Hz
Exibição dupla	Não conectada	2048 x 1152 / 60Hz	2048 x 1152 / 60Hz
Exibição tripla	3840 x 2160 / 30Hz	2048 x 1152 / 60Hz	2048 x 1152 / 60Hz

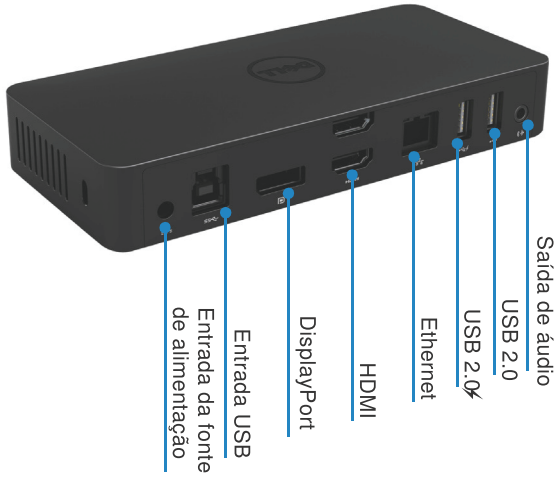
*O suporte da resolução é também dependente da resolução do visor EDID

Visão geral do produto

Visão frontal



Visão traseira



Requisitos de Sistema Recomendados

Hardware DL-5xxx dispositivos

- Requerimentos Mínimos para Office, Produtividade, Web
Processador: Intel Core i3 2+GHz / Intel Core M / AMD Trinity ou melhor
Memória: 4GB
Cartão de Vídeo: Intel HD 4000, ATI Radeon HD7xxx, NVidia GeForce 5xxM ou melhor com drivers especificamente lançados para versão do Windows.
USB: USB 2.0 mas USB 3.0 recomendado
- Requerimentos Mínimos para Reprodução de Vídeo em Tela Completa
Processador: Intel SkyLake i3 ou Intel Core i7 2+GHz /AMD Richland A10-575x / AMD Kaveri A10-7400P ou melhor
Memória: 8GB
Cartão de Vídeo: Intel HD 4000, ATI Radeon HD 8650, NVidia GeForce 7xxM ou melhor com drivers especificamente lançados para versão do Windows.
USB: USB 3.0
Disco: 7200RPM ou SSD
Se reproduzir conteúdo UHD (4K), o sistema deve ser capaz de decodificar o vídeo 4K no GPU.

Sistema operacional

- Windows (Win 7, 8, 8.1,10) 32/64 bits

A temperatura máx

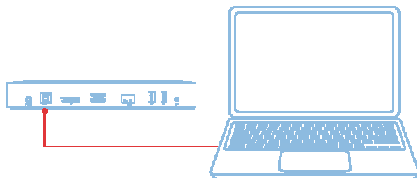
de funcionamento é 40°C

Instalação no Windows 7/8/8.1/10

Nota: Instalação sem o CD fornecido

1. Conecte a doca em seu notebook

Nota: É recomendado o download dos últimos drivers através do site da DisplayLink:
www.displaylink.com/support

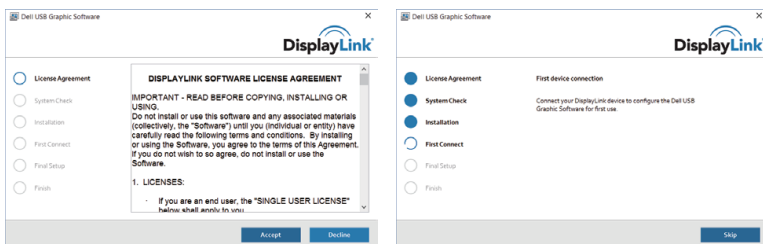


Para administradores de redes/TI, por favor visitar o link a seguir para obter um pacote de software de instalação corporativa (*É necessário um registro de usuário)
<http://www.displaylink.com/corporateinstall/>

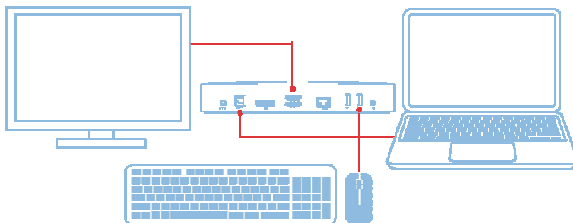
2. O Windows começará a instalação do driver do DisplayLink automaticamente.



3. Siga as instruções da tela até que a instalação esteja completa.



4. Conecte sua Docking Station e periféricos aos seu PC.



Menu de Gestão do DisplayLink

Opção do menu	Descrição
DisplayLink Manager	Ao clicar neste item, você visualizará a versão instalada do software do DisplayLink
Check for Updates	Verificação pelo Windows Update
DisplayLink Devices	Verificação de dispositivos DisplayLink conectados.
Audio Setup	Abre a janela de configuração de áudio do Windows.
Video Setup	Abre a janela de resolução de tela do Windows.
Screen Resolution	Mostra uma lista das resoluções disponíveis.
Screen Rotation	Gira a tela no sentido horário ou anti-horário.
Extend To	Expande a tela para a direita ou esquerda em relação à tela principal
Extend	Expande a área de trabalho do Windows na tela.
Set as Main Monitor	Define esta tela como a tela principal.
Notebook Monitor Off	Desliga a tela do notebook e torna a tela do DisplayLink principal.
Mirror	Copia o que está na tela principal e reproduz nesta tela.
Off	Desliga a tela.
Fit to TV	Utilize esta função para ajustar o tamanho das janelas à tela da TV.

Para definir a tela no modo expandido:

1. Clique no ícone DisplayLink.



2. Selecione "Extend".

O dispositivo estará expandido na direção que estava na última vez que a tela estava neste modo. Para ter mais controle, utilize o submenu "Extend To" e selecione uma das opções. Isto fará com que o dispositivo seja colocado em modo de extensão, posicionando à Esquerda/Direita/Acima/Abaixo do monitor principal (primário).

Para definir a tela no modo espelho:

1. Clique no ícone DisplayLink.

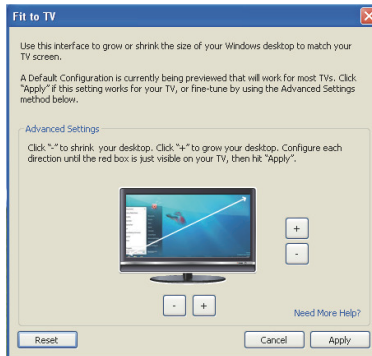


2. Selecione "Mirror".

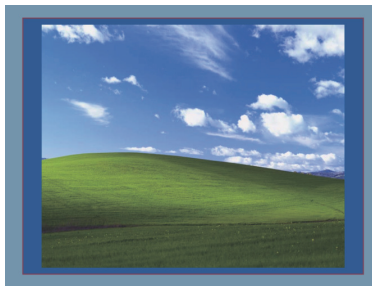
As taxas de resolução, profundidade de cor e atualização da tela primária são copiadas para as telas conectadas ao dispositivo DisplayLink USB Graphics.

Ajustar para as configurações de TV

1. Para configurar o ajuste para TV, escolha a opção “Fit to TV” na GUI (interface gráfica do usuário) do DisplayLink. A seguinte interface aparecerá:



2. Você também visualizará uma borda vermelha na tela do DisplayLink. A borda vermelha mostra o tamanho da nova área de trabalho do Windows. Utilize os controles “+” e “-” da GUI na opção “Fit to TV” para mudar o tamanho da borda vermelha até que ela caiba na tela da TV.
Nota: Melhores configurações de tamanho da borda podem ser alcançadas se você segurar a tecla CTRL e clicar nas teclas “+” e “-”.
3. Quando a borda vermelha corresponder aos cantos da tela da TV, clique em “Apply” para redefinir o tamanho da área de trabalho do Windows.



FAQs of Dell Docking Station - USB 3.0 (D3100)

Solução de problemas	Soluções sugeridas
O monitor conectado à doca não mostra nenhuma imagem	Verifique os cabos de conexão de vídeo. Tire o cabo de alimentação, espere 10 segundos e reconecte.
A imagem no monitor anexado está distorcida ou comprometida.	Verifique os cabos de conexão de vídeo. Verifique a resolução de vídeo em Painel de Controle\Ajustar a resolução da tela.
A imagem no monitor anexado não está em modo expandido	Modifique as configurações: •Configurando em Painel de Controle\ Ajustar resolução da tela. •Clicando na “Tecla Windows + P”.
Os conectores de áudio não estão funcionando	Verifique as configurações em Painel de Controle\Som para certificar-se de que o dispositivo de áudio USB está disponível e configurado como padrão. Clique com o botão direito para mostrar todas as opções disponíveis.
As portas USB não estão funcionando na Docking Station	Tire o cabo de alimentação, espere 10 segundos e reconecte. Atualize último driver do controlador host USB.
O leitor de cartão de memória externo USB 3.0 não foi detectado.	Tire o cabo de alimentação, espere 10 segundos e reconecte. Atualize com o último driver do controlador host USB.
Os conteúdos HDCP não podem ser visualizados no monitor anexado.	O suporte de conteúdos HDCP ainda não está disponível
O driver do DisplayLink não pode ser instalado	Obtenha o driver: •Baixando o último driver no site da DisplayLink. •Conecte o Windows Update com a Docking Station (utilizando Wi-Fi ou a porta Ethernet do notebook).
O notebook não inicializou com a doca conectada	Remova todos os dispositivos USB conectados à doca; alguns dispositivos incompatíveis podem causar travamento na tela de inicialização.
O driver do DisplayLink não pode ser instalado	Obtenha um drive externo de CD para carregar o driver baixado de um computador com acesso à internet e copie o driver em um pen drive e faça a instalação.

Solução de problemas	Soluções sugeridas
Uma mensagem de erro apareceu na primeira vez que acessei a internet	Obtenha um drive externo de CD para carregar o driver baixado de um computador com acesso à internet, copie o driver em um pen drive e faça a instalação.
O notebook falhou ao despertar a partir da porta Ethernet	Verifique as configurações dos itens da BIOS para ter certeza que seu notebook suporta a função de despertar por porta Ethernet.

Instruções da luz de energia

Modo de Trabalho Normal: Luz branca

Espera da plataforma: Luz âmbar

Desligar: Luz Desligada

Informações regulamentares

O Dell USB3.0 SuperSpeed Universal Docking System - D3100 está de acordo com as regras da FCC/CE e segue a regulamentação mundial de conformidade legal, de engenharia e de assuntos ambientais.

Para entrar em contato com a Dell:

1. Visite www.dell.com/support
2. Selecione sua categoria de suporte
3. Selecione o serviço ou link de suporte apropriado com base em suas necessidades.

Ou visite:

<http://www.displaylink.com/support/>.